

# Pla estratègic de convivència i civisme de Lleida

## Eixos d'actuació i objectius

Reforç dels espais públics com a punt de trobada i participació quotidiana amb activitats comercials, lúdiques, esportives i mobilitat sostenible.

Espais verds, saludables, nets i significatius.

Espais públics



Con-  
vivència



Relació i  
cohesió  
social

Foment del capital social i de la participació de tota la població, contrarestant dinàmiques de segregació, discriminació, inseguretat i soledat.

Comunitats  
veïnals



Suport a les comunitats veïnals per funcionar de forma solidària i fer un bon manteniment dels seus edificis, resoldre els conflictes de forma constructiva i acollir en igualtat tots els seus membres.

# Pla estratègic de convivència i civisme de Lleida

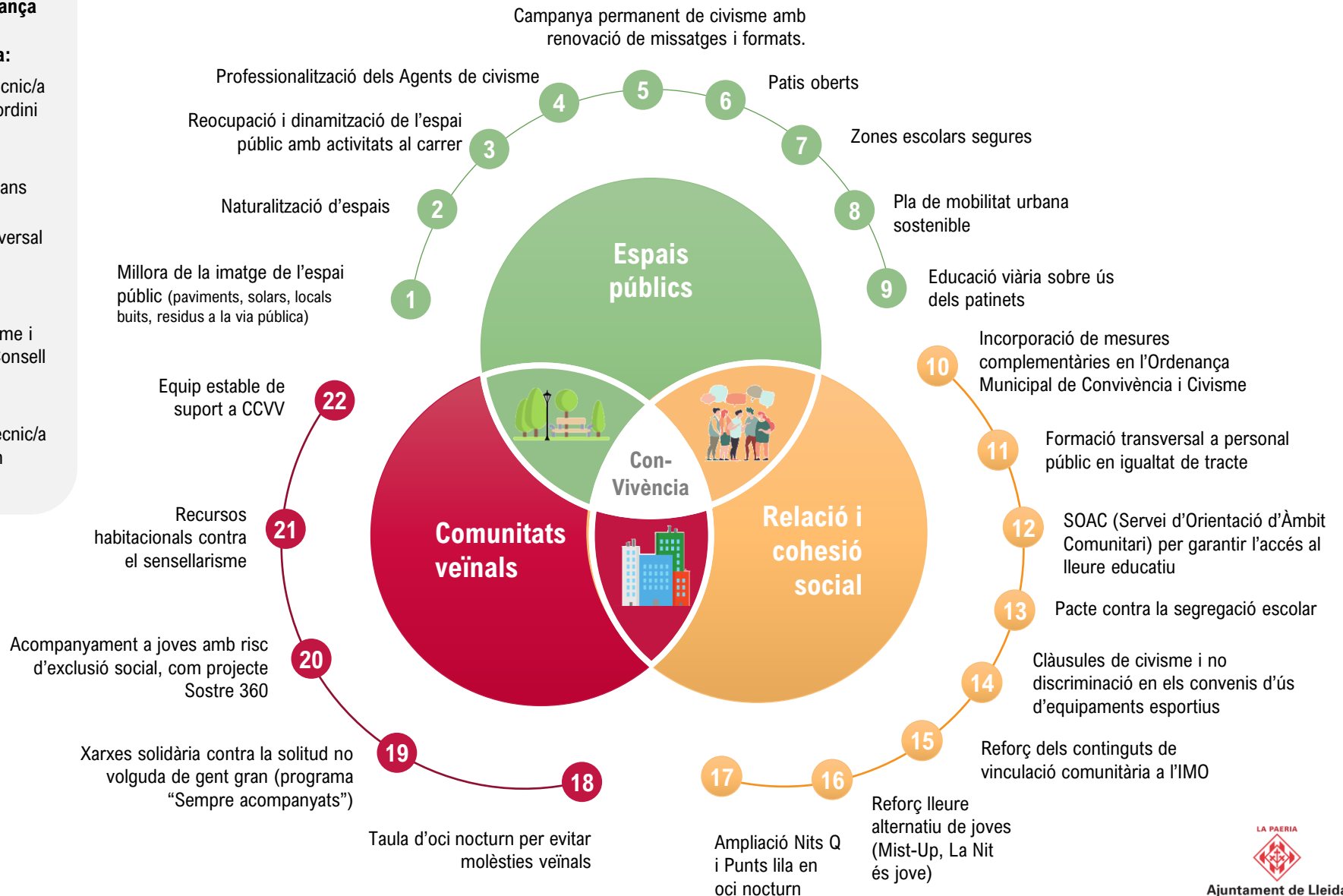
## Accions i lideratge

### A. Lideratge i governança del Pla de Civisme i Convivència de Lleida:

A.1. Designació d'un tècnic/a de convivència que coordini l'execució del Pla.

A.2. Dinamització d'òrgans de governança:

- Grup tècnic transversal de convivència i civisme.
- Comissió de convivència, civisme i espai públic del Consell de ciutat.
- Consells de zona
- Participació del tècnic/a de convivència en taules sectorials.



# Pla estratègic de convivència i civisme de Lleida

## Explicació de les accions

### A. Lideratge i governança del Pla de Civisme i Convivència de Lleida

#### A.1. Dotació d'un lloc de treball tècnic/a de convivència

Per desenvolupar activament una política de convivència, seguint el full de ruta del Pla Estratègic de Convivència i Civisme de Lleida, cal una estructura tècnica que centralitzi aquesta comesa. Actualment, no es disposa a l'Ajuntament de Lleida de lloc específic de tècnic de convivència.

Per això, es considera convenient la **creació d'un lloc de treball de tècnic/a de convivència, que depengui de la regidoria de Seguretat Ciutadana i Convivència** i que, entre altres competències, podria assumir la coordinació del Pla estratègic de convivència i civisme.

#### A.2. Dinamització d'òrgans de governança

A més d'un lideratge i impuls tècnic continuat, **cal dinamitzar uns òrgans de governança que mantinguin el caràcter transversal de la política de convivència i la necessària corresponsabilitat de les diferents regidories** (principi de convivència a totes les polítiques).

Els òrgans de governança previstos són:

- **Grup tècnic transversal de convivència i civisme:** mantenir el grup motor interdepartamental tècnic que ha acompanyat el disseny del Pla. Es tracta d'un grup de treball amb representació de totes les seccions amb responsabilitat sobre alguna de les accions previstes en el Pla (a priori: Seguretat, Urbanisme, Salut, Joventut, Drets Civils, Mobilitat, Educació,

Promoció Econòmica, Ocupació, Benestar Social, Participació).

El grup s'ha de reunir amb periodicitat com a mínim quadrimestral per posar en comú l'avenç de les accions previstes en el Pla, trobar solucions conjuntes a les dificultats que vagin sorgint en la seva implementació i avaluar els resultats que es van obtenint. Les sessions del grup han de ser convocades i dinamitzades pel tècnic/a de convivència.

A més d'acompanyar-se d'un grup tècnic de seguiment i avaluació, el Pla ha de preveure la participació en altres òrgans de governança complementaris. Per això, es **preveu que el tècnic/a de convivència estigui representat i participi de manera regular i activa en:**

- **Comissió de convivència, civisme i espai públic del Consell de ciutat:** el Consell de ciutat, com a màxim òrgan de representació ciutadana de Lleida, preveu una Comissió de convivència, civisme i espai públic. Es preveu la comunicació continuada amb aquesta comissió del responsable tècnic del Pla de Convivència i Civisme. D'aquesta manera, es crea un vas comunicant entre la ciutadania i la política de convivència.
- **Consells de zona per la millora de l'espai públic.** Es mantindran els consells de zona, com a espai participatiu i veïnal on es decideixen millores concretes de l'espai públic de cada barri. A més, des del Pla de convivència i civisme es procurarà incloure una major pluralitat de perfils d'edat, origen i persones no associades en els Consells de zona.
- **Representació en taules interdepartamentals de polítiques sectorials:** el responsable tècnic del Pla de convivència i civisme participarà activament en les taules interdepartamentals d'altres plans sectorials i de ciutat, per fer valdre en aquests espais els objectius de convivència.

## 1. Millora de la imatge de l'espai públic

Aquesta acció s'enfocarà en millorar els elements de l'espai públic que actualment més deteriorenen la seva imatge general:

- **Renovació progressiva de paviments:** es tracta d'una línia d'acció de llarg recorregut, que passa per la renovació progressiva de paviments de formigó o grisos en mal estat, bruts o amb poc valor d'ús, per altres més naturals, drenants, frescos i que aportin una aparença més neta, més acollidora i menys grisa a la ciutat. Aquesta acció es combina amb l'acció d'altres plans, com els dirigits a revertir els efectes del canvi climàtic, i que també passen per una renovació de paviments.
- **Obertura de solars en desús:** els solars en desús dins del sòl urbà són focus d'incivisme, insalubritat, vandalisme i perjudiquen la imatge de la ciutat. En comptes de tancar aquests espais, es proposa promoure acords o incentius per als propietaris per fer cessions d'ús temporal, de manera que l'Ajuntament col·labori en l'arranjament i manteniment de l'espai a canvi de deixar-los oberts per a usos d'interès públic (corre-can, pistes d'esport lliure, aparcaments, etc.). Quan no sigui possible o convenient l'anterior, s'exigirà, com s'està fent, el manteniment correcte d'aquest espai, o s'executarà de manera forçosa, aplicant l'ordenança de civisme, per evitar la proliferació de brutícia i insalubritat.
- **Manteniment locals buits:** de manera similar als solars, els locals comercials permanentment buits acaben sent focus de brutícia, vandalisme i perjudiquen la imatge general dels carrers i la seva funció per a la convivència. Es proposa, en primer lloc, incentivar un manteniment adequat dels locals desocupats, tal com preveu l'ordenança de civisme, amb sensibilització, advertiments i sancions en cas necessari. A més, es proposa seleccionar locals d'espai interès (ex. els que afavoreixen una continuïtat comercial en zones com el nucli urbà), per oferir als propietaris convenis de cessió temporal i incentius fiscals per ubicar-hi usos d'interès públic (ex. exposicions itinerants, campanyes informatives, mostra a través dels aparadors d'elements del patrimoni de Lleida, etc).
- **Reforç de les actuacions contra l'incivisme amb residus:** davant la gran quantitat d'incidències d'incivisme amb residus a la via pública, especialment domèstics, es proposa accentuar, simultàniament:
  - Les campanyes informatives
  - El control i vigilància de zones de contenidors
  - Advertiments i sancions.

## 2. Naturalització d'espais (corredors verds, patis escolars, refugis climàtics).

La convivència està molt influenciada per la configuració de l'entorn urbà i natural de la ciutat. L'urbanisme pot contribuir de manera decisiva a l'encontre social i al gaudi col·lectiu, o al contrari, a la inseguretat i a l'incivisme.

Aquesta acció proposa donar continuïtat i completar el procés de:

- Creació de corredors verds a la ciutat– passadissos d'arbres, escocells més amplis i ajardinats.
- Naturalització de patis escolars
- Creació de refugis climàtics (en espais a l'aire lliure i en equipaments)
- Instal·lació d'elements per a la pràctica esportiva informal a l'aire lliure a tots els barris

Els fondos Next Generation i el Pla d'Agenda Urbana 2030 són una gran oportunitat per accelerar aquesta línia d'actuació.

## 3. Reocupació i dinamització de l'espai públic amb activitats al carrer

Dècades enrere, l'espai públic urbà era escenari del joc lliure infantil, de compres quotidianes de la població, de conversa davant dels portals... Aquests usos estan actualment en declivi: el comerç local va desapareixent i dona pas a locals buits que acumulen brutícia; els infants només juguen en espais delimitats de la ciutat – parcs, places- perquè la circulació a motor ha acaparat els carrers i hi ha una menor coneixença entre els veïns d'un mateix carrer o edifici.

Tot plegat, fa que l'espai públic es vagi buidant d'usos que dinamitzen la convivència i que fan de punt de trobada. Es converteixen en llocs principalment de pas i de trànsit o bé van quedant deserts o socialment segregats i generen inseguretat.

El predomini d'espais públics "grisos", amb poca previsió de diversitat d'usos que no siguin la mobilitat, reforça aquest debilitament de l'espai públic com a dinamitzador de convivència.

Per això, es veu convenient activar una estratègia de reocupació de l'espai públic.

Aquesta estratègia passaria per: ubicar regularment en els espais públics **programació d'activitats culturals, educatives i esportives**: es tracta de treure al carrer o/i obrir amb portes obertes part de les activitats que acostumen a fer-se en equipaments de forma tancada.

Els entorns dels equipaments, les places, passejos, parcs, poden ser escenari obert de moltes activitats, aconseguint dinamitzar i augment l'interès i percepció de seguretat en els espais públics i al mateix temps, fer arribar l'activitat cultural, social i esportiva de la ciutat a una major diversitat de públics.

Igualment, es facilitarà que empreses i clubs socials, esportius i culturals puguin fer activitats d'interès públic en espais oberts.

El Programa Obert Centre Històric és un exemple ja en marxa, en aquest cas orientat a augmentar l'ús i gaudi del patrimoni cultural de la ciutat.

## 4. Professionalització dels Agents de civisme

El model de campanyes de civisme basat en cartells o càpsules que es difonen a través de canals de comunicació té un impacte limitat: una part de la població no és sensible ni percep els missatges en llenguatge escrit o gràfic, o no dirigits a ells/elles de forma personalitzada.

En aquest sentit, **es demostra efectiva la metodologia de sensibilització basada en el diàleg directe amb la ciutadania, de tu a tu, personalitzant els missatges, adaptant-los a cada realitat i context**, establint una relació de proximitat i situada en el territori. Un diàleg educatiu i alhora d'escolta amb el ciutadà, per millorar de la convivència.

La ciutat de Lleida porta anys implementant aquesta metodologia creant equips d'agents de civisme, contractats a través de plans ocupacionals. Tanmateix, aquesta modalitat de contractació temporal impedeix que l'equip acumuli formació, experiència i coneixement del territori per desenvolupar una acció cada cop més eficaç i àgil.

El reforç de la política de convivència passa pel **reforç de l'equip d'Agents pel civisme**. Aquest reforç implica professionalitzar i estabilitzar els seus recursos humans (al menys, una part de l'equip hauria de ser fix).

Es proposa, concretament, crear dues places estables d'agents cívics, els quals comptaríem amb formació reforçada, funcions estables de coordinació amb els serveis i actuació continuada en els espais públics.

Aquest equip ha de tenir una direcció i coordinació estable i directa, que podria recaure en el tècnic/a de convivència i civisme, en coordinació amb Policia Local.

Els diagrames a continuació detallen la proposta de funcions i xarxa de col·laboració de l'Equip d'Agents Cívics.

## Informació i sensibilització

Informar i sensibilitzar sobre normes i recursos de civisme. L'acció es focalitza en els aspectes que provoquen més incidències: ex. gestió de residus, circulació vial, animals domèstics, sorolls...

L'equip treballa sobretot en medi obert (amb ciutadans, comerciants...), però també en equipaments (escoles, centres cívics...).

## Advertiments per accions incíviques

Fer rutes d'observació diària a l'espai públic i fer advertiments a la població quan detecta comportaments incívics.

Els agents de civisme no tenen capacitat per sancionar directament però si poden incoar la sanció a través de Policia Local.

En cas necessari, presten auxili o ajut a persones vulnerables.

## Suport en campanyes, actes i programes de foment de la convivència

Col·laborar en la definició i implementació de campanyes específiques o intenses, en la dinamització de processos participatius i en l'execució de programes de foment de la convivència.

## Traspàs d'incidències i proposta de millores

Notificar al servei corresponent les incidències que detecta en l'espai públic que hagin de ser ateses.

Així mateix, pel seu coneixement del territori, fa propostes de millora en el condicionament de l'espai públic per afavorir la convivència i el civisme.

## Col·laboració amb Guàrdia Urbana

Col·laborar amb Policia Local per a intervenir en situacions que requereixen una acció coordinada o complementària sobre el territori.

# Funcions estratègiques de l'equip d'Agents de civisme

# Treball en xarxa de l'equip d'Agents de civisme

## Altres

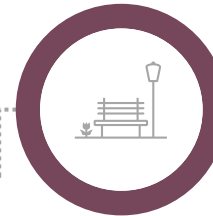
**Comerç:** traspàs d'informació a comerciants

**Educació:** foment camins escolars i de programes de mediació.



## Espai públic

Traspàs d'incidències i queixes sobre via pública (APPunta)  
Difusió de campanyes de sensibilització, advertiments i recomanacions sobre cura de l'espai públic.



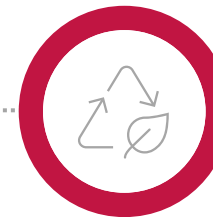
## Neteja

Traspàs d'incidències i queixes sobre neteja (contenidors plens, andròmines al carrer...)  
Col·laboració en campanyes.  
Difusió del servei gratuït de recollida de mobles.  
Sensibilització sobre residus.



## Medi ambient

Traspàs d'incidències i queixes sobre espais verds i naturals.  
Difusió de campanyes, recomanacions sobre cura del medi ambient.



## Seguretat

Informació sobre incidències de seguretat.  
Sensibilització sobre prevenció i protecció en seguretat.



## Convivència

Traspàs d'incidències i queixes sobre convivència (conflictes veïnals, sensellarisme, ocupacions, usos de l'espai públic...)



Equip  
d'Agents  
de  
civisme



## 5. Campanya permanent de civisme amb renovació de missatges i formats.

Modificar les conductes incíviques (especialment d'incivisme passiu, degudes més a la comoditat i la inconsciència que a la mala intenció), és una comesa que requereix un treball persistent i insistent durant anys. Les campanyes puntuals aconsegueixen resultats puntuals que no es consoliden en el temps.

Per això, cal que la política de convivència i civisme desplegui una campanya permanent de civisme que sincronitzi, entorn als fets incívics més recurrents i perniciosos per a la convivència:

- **Un major control, advertiment i sanció policial.**
- **Una major sensibilització, a través de campanyes en diferents formats que mantinguin l'atenció.**
- **Adaptacions de l'espai públics per facilitar la conducta cívica.**

La sensibilització, per a ser efectiva, ha de renovar constantment el seu missatge (en contingut i forma) per mantenir l'atenció i penetrar en múltiples perfils de població. Per això, es proposa alternar campanyes amb focus i suports diferents: gamificades, iròniques, educatives, empàtiques, intimidants, explicatives, participatives, experiencials; institucionals i/o liderades per altres agents com comerciants, associacions de veïns, etc.

Fets que acumulen faltes d'incivisme i que serien focus d'intervenció preferent en aquesta campanya continuada, són:

- Ús dels contenidors
- Residus a la via pública.
- Ús del patinet a la ciutat
- Molèsties de l'oci nocturn a la via pública i al veïnat.
- Tinença responsable de mascotes

## 6. Patis oberts

Els patis de les escoles i instituts són un recurs de joc i relació social que pot aprofitar-se en major mesura a les tardes i els caps de setmana, especialment en aquelles zones on hi ha manca d'espais i pistes de joc.

Tant si es configuren com a espais autogestionats com dinamitzats per personal contractat, són espais on es pot treballar la convivència i el civisme.

**Es proposa, per tant, obrir patis escolars en horari no lectiu i en caps de setmana en aquelles zones on hi hagi menys alternatives de parcs i places de proximitat** adequats per al joc infantil i adolescent.

L'acció pot, inicialment, comptar amb personal de dinamització i supervisió, però la sostenibilitat de l'acció passa per avançar cap a una obertura d'aquests espais que no requereixi una vigilància constant.

L'acció requereix preveure ampliar els dies de neteja d'aquests espais, incloent els caps de setmana.

## 7. Zones escolars segures

L'acció consisteix en **restringir el trànsit i l'aparcament en els entorns escolars, ampliant les zones de relació social, natura i joc al voltant de les escoles**. D'aquesta manera, s'afavoreix una entrada i sortida més tranquil·la i segura de les escoles, al mateix temps que s'afavoreix crear comunitat educativa, doncs les famílies i infants poden relacionar-se més i millor abans i després d'entrar a l'escola o institut.

En les zones segures s'intensificarà la neteja, l'eliminació ràpida de grafitis, i es connectarà amb la política de patis oberts i camins escolars dinamitzats (projectes de bici-bus, pedi-bus...) previstos en el Projecte Educatiu de Ciutat.

## 8. Pla de mobilitat urbana sostenible.

Hi ha una sèrie de línies d'acció urbanístiques que són estratègiques per a la convivència, i que són igualment estratègiques per als objectius de sostenibilitat medi ambiental.

Una d'elles és avançar cap a un **model de mobilitat sostenible, amb prioritat del vianant**, pacificació del trànsit i ampliació d'espai públic traient aparcaments de les voreres i creant punts d'aparcament dissuasiu (avançar cap a un model de ciutat "dels 15 minuts" i "aparca i camina").

Pel seu gran abast, aquesta estratègia requereix un pla en si mateix, de mobilitat urbana sostenible.

## 9. Educació viària sobre ús dels patinets.

La Policia Local de Lleida desenvolupa un important programa d'educació vial amb les escoles de Lleida. Aquest programa inclou activitats pràctiques de conducció al circuit del Parc Infantil de Trànsit del turó de Gardeny.

Actualment, el Programa d'educació vial no contempla els patinets elèctrics. Per això, es proposa **actualitzar el programa per incloure la bona conducció dels patinets elèctrics a la ciutat**, especialment amb alumnat de sisè. Aquesta acció requeriria l'adquisició de patinets (per compra o patrocini) per fer les activitats formatives.

Complementàriament, es proposa crear activitats educatives amb adolescents, amb la col·laboració dels instituts i de Joventut, sobre el bon ús del patinet.

## 10. Incorporació de mesures complementàries en l'Ordenança Municipal de Convivència i Civisme

dels darrers anys.

La secretaria general de l'Ajuntament ha realitzat un informe jurídic que conclou que és possible incorporar al règim sancionador de l'Ordenança Municipal de Convivència i Civisme de Lleida mesures complementàries a la sanció econòmica, consistents en la reposició de la situació alterada per la conducta infractora al seu estat anterior o la indemnització pels danys i perjudicis causats.

En cas de compliment de qualsevol d'aquestes últimes dues mesures, es crea la possibilitat de graduar a la baixa les sancions econòmiques, de manera que les mesures complementàries poden funcionar, d'alguna manera, com a mesures alternatives.

La implementació d'aquestes possibilitats s'ha de regular prèviament en l'ordenança de civisme.

Es preveu, per això, la **modificació i actualització de l'Ordenança Municipal de Convivència i Civisme per incorporar mesures complementàries a la sanció econòmica en els tipus de fets on sigui possible.**

A priori, s'espera poder introduir mesures complementàries en relació a fets com la malmesa de l'espai públic, el consum de tòxics a la via pública o la conducció irrespectuosa en VMP.

El procés de modificació de l'ordenança es podria aprofitar per fer una actualització integral de l'ordenança, adequant-la als canvis

## 11. Formació transversal a personal públic en igualtat de tracte.

La discriminació és - segons la LLEI 19/2020, del 30 de desembre, d'igualtat de tracte i no-discriminació-, qualsevol distinció, exclusió, restricció o preferència basada en algun dels següents motius:

- a) Origitorial o nacional i xenofòbia.
- b) Sexe o gènere, orientació o identitat sexual, i qualsevol forma de LGBTI-fòbia o de misogínia.
- c) Edat.
- d) Raça, origen ètnic o color de pell, i qualsevol forma de racisme com l'antisemitisme o l'antigitanisme.
- e) Llengua o identitat cultural.
- f) Ideologia, opinió política o d'altra índole o conviccions ètiques de caràcter personal.
- g) Conviccions religioses, i qualsevol manifestació d'islamofòbia, de cristianofòbia o de judeofòbia.
- h) Condició social o econòmica, situació administrativa, professió o condició de privació de llibertat, i qualsevol manifestació d'aporofòbia o d'odi a les persones sense llar.
- i) Discapacitat física, sensorial, intel·lectual o mental o altres tipus de diversitat funcional.
- j) Alteracions de la salut, estat serològic o característiques genètiques.
- k) Aspecte físic o indumentària.
- l) Qualsevol altra característica, circumstància o manifestació de la condició humana, real o atribuïda, que

siguin reconegudes pels instruments de dret internacionals i que tingui per objecte o per resultat anul·lar o menyscabar el reconeixement, el gaudi o l'exercici, en condicions d'igualtat, dels drets humans i les llibertats fonamentals de totes les persones, llevat que la mesura estigui objectivament justificada per una finalitat legítima i que els mitjans per a aconseguir-la siguin apropiats i necessaris.

L'objectiu de la convivència comporta assolir una situació d'igualtat de tracte per fer efectius els drets humans i la igualtat d'oportunitats. Aquesta voluntat requereix saber detectar quines situacions de discriminació s'estan donant i incorporar mesures per erradicar-les.

És important ressaltar que els actes de discriminació poden ser indirectes i no intencionats, i que en alguns casos són provocats per la mateixa administració pública a l'hora de dissenyar i gestionar serveis, recursos i normatives sense tenir en compte la diversitat i la desigualtat social de la població.

La llei mencionada descriu la discriminació indirecta com: la discriminació que es produeix quan una disposició, un criteri o una pràctica pretesament neutres són susceptibles de causar un perjudici major a una persona per algun dels motius referenciats (veure llistat anterior).

El Pla de convivència i civisme té una missió singular de contribuir a assolir la igualtat de tracte i la no discriminació en l'administració local.

En aquest sentit, **es proposa una acció coordinada amb Drets Civils i amb la col·laboració del Departament de Formació de l'Ajuntament per formar al personal dels serveis i equipaments públic en igualtat de tracte i no discriminació.**

Les polítiques educatives són clau per a la convivència per la seva transmissió de valors i per la seva capacitat d'arribar a tota la població infantil i adolescent i a les seves famílies, gràcies a l'estructura de centres educatius i a l'escolarització obligatòria.

Dues línies d'acció educativa fonamentals per contribuir a la convivència són:

## **12. SOAC (Servei d'Orientació d'Àmbit Comunitari) per garantir l'accés al lleure educatiu.**

L'accés al lleure educatiu és un objectiu de convivència ja que ajuda a estructurar els usos del temps, a desenvolupar les competències socials i personals i genera vincles comunitaris i associatius.

L'objectiu d'aquesta acció és possibilitar a tots els infants i adolescents oportunitats de lleure educatiu durant tot l'any, promovent especialment l'accés d'aquells que actualment queden més exclosos i a l'ESO.

El SOAC (Servei d'Orientació d'Àmbit Comunitari), del Pla Educatiu d'Entorn, pot fer aquesta tasca connectora amb els perfils socials més exclosos.

## **13. Pacte contra la segregació escolar**

A Lleida es detecten algunes dinàmiques de segregació social de l'alumnat entre escoles, especialment per raó d'origen i situació econòmica.

La segregació escolar retroalimenta processos de segregació en el lleure educatiu i entre famílies i reproduceix desigualtats educatives que deriven en desigualtats econòmiques al llarg de la vida.

Aquestes dinàmiques de segregació són incompatibles amb l'objectiu de generar una societat cohesionada i intercultural.

Una de les primeres mesures del Pacte contra la segregació és fer una detecció més exhaustiva d'alumnat NESE. Aquesta major detecció pot afavorir una millor política de distribució de l'alumnat, assignació de ràtios, gestió de la matrícula viva, reforç dels projectes educatius dels centres educatius, i plans pla individualitzats per als alumnes.

L'aplicació del Pacte contra la segregació és un compromís assumit per la Paeria que és també una peça necessària de l'estratègia de convivència.

## 14. Clàusules de civisme i no discriminació en els convenis d'ús d'equipaments esportius.

Els equipaments esportius públics són espais de convivència especialment importants i significatius per a la ciutat.

A través de la pràctica esportiva i dels events competitius, són espais que concentren gran quantitat de persones que es reuneixen per fer una activitat lúdica, identitària i saludable de gran valor.

Tanmateix, són també escenari de conductes incíviques contra el propi equipament i contra la resta de persones: brutícia a les grades, insults i baralles, discriminacions i faltes d'ètica competitiva.

Donat que es tracta d'equipaments públics que es cedeixen a entitats i clubs per a la pràctica esportiva a través de convenis i permisos d'ús, es veu necessari exigir a través d'aquests convenis el compliment de criteris de civisme i convivència bàsics, implicant activament a les entitats esportives de la ciutat en el compliment d'aquests criteris, tant al seu personal, com als seus esportistes i al seu públic.

## 15. Reforç dels continguts de vinculació comunitària a l'IMO.

L'IMO fa una tasca molt valuosa de formació, orientació i ocupació de persones adultes i especialment de perfils amb dificultats d'inserció.

La tasca de l'IMO repercuteix molt positivament en la convivència a Lleida, ja que a més de la promoció individual, inculca en les persones valors de civisme i participació comunitària. A través de les seves activitats, l'IMO dona a conèixer les normes de convivència i els recursos de la ciutat, afavorint una ciutadania més activa.

En aquest sentit, aquesta acció consisteix en reforçar els continguts de convivència, civisme i participació comunitària en les activitats formatives i ocupacionals de l'IMO.

Una altra línia d'acció és reforçar els projectes ocupacionals i formatius dirigits a col·lectius de risc, com poden ser joves extutelats o persones de més de 50 anys.

## 16. Reforç lleure alternatiu de joves (Mist-Up, La Nit és jove).

L'oci juvenil està en bona mesura vinculat a consums i conductes de risc. Es tracta en part de quelcom propi d'una etapa vital caracteritzada per la descoberta i l'experimentació, però que també ve reforçada per dinàmiques mercantils i amb ànim de lucre, la pressió social i l'impacte de les noves tecnologies.

L'oci vinculat a consums i conductes de risc, especialment nocturn, provoca molèsties, incivisme i inseguretat en la població i estigmatitza a tot el col·lectiu jove.

És per això que iniciatives de Lleure alternatiu (com Mist Up Lleida, La Nit és jove, +divendres), liderades des de Joventut, es veuen especialment importants per afavorir la convivència a la ciutat.

Una línia d'acció es potenciar aquest tipus de projectes, ampliant-los a totes les zones de la ciutat, més enllà dels locals juvenils, comptant amb especial col·laboració de Joventut i centres cívics, i ampliant l'horari d'aquestes opcions.

Altres projectes d'interès en la mateixa línia, són:

- Voluntariat jove
- Dinamització de l'espai públic per joves
- Aprenentatge i servei – Brigada Jove
- Street art
- Grups de trobada setmanal
- Clubs Joves
- Implicació en la millora de l'espai públic (tipus projecte 40x20 del Parc Santa Cecília).

## 17. Ampliació Nits Q i Punts lila en oci nocturn.

Nits Q (Nits de Qualitat) és un projecte impulsat per la Generalitat dins de la seva política de prevenció de drogues en l'oci nocturn.

Nits Q té com a objectiu posar en comú els diferents agents implicats en l'oci nocturn d'un territori per a fer d'aquest un espai més segur, atractiu i saludable per a tothom.

UN dels principals elements del projecte és fomentar la implantació de "Q de festa!", un distintiu de qualitat en l'oci nocturn que s'atorga als establiments que apliquen una sèrie de bones pràctiques pel que fa a la prevenció dels consums i conductes de risc.

Nits Q és un projecte que es va començar a aplicar a Lleida abans de la pandèmia i que ara es vol recuperar, doncs va tenir una molt bona valoració per part dels propis establiments d'oci nocturn i de la ciutadania.

Complementàriament a Nits Q, els Punts lila-rainbow són un altre recurs complementari a Nits Q aplicable especialment en festes de gran afluència – com les festes majors- per prevenir qualsevol tipus de violència sexual, conducta sexista o LGTBIfòfica en aquest tipus de context.

Aquest tipus d'acció està prevista en el 1er Pla Municipal de Polítiques LGTBIQ+ 2021/2024, des del qual es garantirà la seva aplicació i el qual contempla accions complementàries per fer de l'oci nocturn un espai de respecte i convivència.

## 18. Taula d'oci nocturn per evitar molèsties veïnals

En alguns carrers de Lleida s'hi concentren locals d'oci nocturn, l'activitat dels quals és en algunes ocasions motiu de queixes veïnals. Quan aquests locals s'ubiquen en carrers estrets amb edificis alts, augmenta la problemàtica del soroll i la congestió.

Les queixes veïnals demanen prohibir aquest tipus d'activitats o desplaçar-les a entorns on no molestin, com polígons industrials.

Tanmateix, l'experiència d'altres municipis senyala que desplaçar l'oci nocturn a zones separades de la ciutat suposa altres inconvenients, com l'augment de conductes i consums de risc per la menor vigilància social en aquests entorns, i és a més un model que accentua la segregació social dels joves.

Lleida aposta per treballar per un model d'oci nocturn corresponsable i integrat a la ciutat.

En aquest sentit, des de la Guàrdia Urbana ja s'ha començat a treballar per una estratègia conjunta entre Ajuntament, propietaris de locals i associacions de veïns que passa per crear una **Taula** que es reuneixi de manera periòdica i que defineixi la col·laboració de cada part per fer possible un oci nocturn respectuós.

Aquesta acció proposa el manteniment d'aquesta taula i el seguiment del compliment dels compromisos assumits per les diferents parts:

### Per part dels establiments d'oci nocturn:

- Respecte estricta de la normativa d'horaris d'obertura.

- Reforç de les tasques dels controladors d'accés, vigilants que les entrades i sortides dels establiments es facin de manera cívica, evitant que es treguin envasos a l'exterior i en general el consum d'alcohol al carrer.
- Neteja de les voreres d'accés als locals després del tancament de l'establiment.
- Contractació de personal mediador i sensibilització que actuï durant les nits.
- Adhesió al projecte Nits Q.

### Per part de l'Ajuntament:

- Recuperació del programa Nits Q, incorporant personal que informa a les persones que estan de festa de la necessitat de respectar les normes de civisme.

### Per part del veïnat (representat per les associacions i presidents d'escala):

- Donar a conèixer als veïns la normativa existent, notificant aquelles situacions on no s'estigui complint, però evitant també fer queixes amb relació a fets que entren dins del que admet la normativa.
- Evitar l'estigmatització del jovent i dels locals d'oci nocturn i la intolerància injustificada envers a ells.



## **19. Xarxes solidària contra la solitud no volguda de gent gran (programa “Sempre acompanyats”)**

L’envelliment de la població, les noves tecnologies, les malalties mentals, l’augment de llars unipersonals, etc. augmenten el risc de soledat no volguda en la que poden quedar algunes persones de manera permanent.

Es veu necessari, per això, crear una xarxa d’agents que puguin detectar i alertar sobre aquestes situacions i connectar les persones en situació de solitud amb oportunitats de relació social i acompanyament.

En aquesta xarxa tenen un paper important establiments com farmàcies, CAPs, instituts, associacions veïnals, socials i de gent gran, i professionals que treballen a domicili (ex. treballadores familiars), en les comunitats de veïns o a peu de carrer (ex. agents cívics, equips de suport a comunitats de veïns).

El funcionament operatiu d’aquestes xarxes requereix d’una funció formativa i coordinadora, que podria ser liderada per Benestar social, a través de projectes com “Sempre acompanyats”, que ja s’està implementant.

El projecte requereix una formació i acompanyament del voluntariat, per tal de garantir que fan una tasca respectuosa, personalitzada i adequada amb cada persona beneficiària.

## **20. Acompanyament a joves amb risc d’exclusió social, com projecte Sostre 360**

A Lleida resideixen joves extutelats, llur procés d’emancipació i autonomia és especialment complex per la manca de suport familiar i, un cop superada la majoria d’edat, el menor acompanyament institucional.

L’accés al mercat laboral i d’habitatge és especialment complex per aquests joves que a més, estan fortament estigmatitzats. Tot plegat implica que són joves amb un alt risc de caure en conductes marginals, que tenen un clar impacte en la convivència i la seguretat ciutadana i que reproduïxen la dinàmica d’estigmatització.

Per aquesta raó, es veu necessari intensificar l’acompanyament de joves extutelats, a través de figures com educadors i sobretot de programes d’orientació, inserció, formació, ocupació i accés a l’habitatge, com els que es poden executar en cooperació amb l’IMO o entitats (ex. Sostre 360 Sant Joan de Déu, Lleida Orienta).

## 21. Recursos habitacionals contra el sensellarisme

Lleida té una problemàtica de sensellarisme que es concentra en població d'origen immigrant. Es tracta d'una situació que no es pot normalitzar, per la vulnerabilitat flagrant que suposa de les persones afectades i per l'impacte negatiu que té en l'autoestima de la ciutat.

L'Ajuntament i la societat lleidatana porten temps debatent solucions per afrontar aquesta situació i ja s'ha acordat un paquet de 25 mesures, que caldrà desenvolupar i consolidar, com la creació d'unitats d'allotjament col·lectiu en pisos dispersos a la ciutat, i la creació de dispositius d'allotjament d'emergència.

## 22. Equip estable de suport a Comunitats veïnals (CCVV) en manteniment, organització i convivència.

Les comunitats veïnals són, amb els habitatges, una unitat de convivència nuclear de les ciutats. Es tracta d'espais de convivència amb moltes repercussions per a les persones i per a la cohesió de la ciutat en general: les comunitats de veïns són escoles de convivència a molts altres nivells, com la convivència en els espais públics. Està comprovat que els problemes de convivència en les comunitats de veïns acaben repercutint en la convivència a l'espai públic i deterioren l'estima i identificació amb la ciutat. De forma contrària, comunitats cohesionades, amb una bona organització, convivència i confiança interna, faciliten el civisme en els espais públics i la participació i relació social dels seus membres a nivell de ciutat.

Actualment, no disposem a Lleida de serveis específics per atendre de manera proactiva les necessitats i la gestió de la convivència en les comunitats de veïns, tot i haver serveis que atenen amb freqüència conflictes que es donen en el marc de les comunitats de veïns, com Policia Local. Una excepció és La Mariola, que compta amb l'equip DIP d'acció comunitària, que ofereix suport a les comunitats de veïns per resoldre les seves problemàtiques.

Aquest acció planteja crear un **servei estable de mediació i suport a les comunitats de veïns al conjunt de la ciutat**, similar al que han implementat amb molts bons resultats altres ciutats.

Els objectius concrets del servei serien:

- Dotar les comunitats de veïns d'eines d'autogestió i assessorar sobre la gestió i el manteniment de les comunitats.
- Promoure de manera proactiva el coneixement i l'acompliment de l'ordenança de civisme.
- Estimular el respecte i el diàleg entre el veïnatge per generar una convivència més activa i enriquidora.
- Addicionalment, el servei és una eina potent de detecció de situacions de risc a molts nivells, que han de ser derivades a serveis especialitzats (p. casos de salut mental, insalubritat, precarietat, maltractaments, ocupacions il·legals, pisos buits...). El servei és també una eina per recollir informació o fer arribar informació de/a la ciutadania.

El servei pot desenvolupar dues línies de treball paral·leles:

- una línia proactiva en els barris d'actuació prioritària;
- una línia a demanda, oberta a qualsevol comunitat de veïns que demani suport o assessorament.