

# Resum de la proposta metodològica: Pla estratègic de convivència i civisme de Lleida 2022-2025

## Objectius de convivència

- Foment del civisme i gestió del conflicte atenent a les seves diferents causes.
- Foment de la ciutat com a espai de relació social.
- Creació de capital social entre la població.

## 02. Procés de diagnosi

*Gener-març 2022*

- Consulta d'agents clau
- Enquesta ciutadania
- Recopilació de dades secundàries i d'informació aportada pel task force
- Elaboració de resultats en forma d'Observatori
- Primer informe de resultats

## 04. Comissions específiques per línies estratègiques

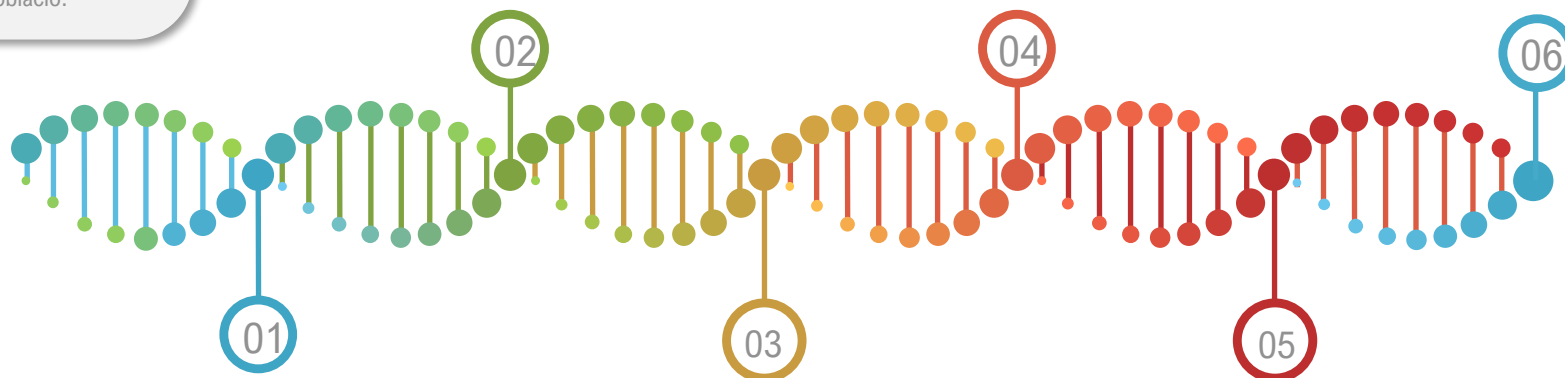
*Maig – juny 2022*

- Reunions específiques per grups de treball per abordar cada línia estratègica.
- Reunió del task force per abordar els temes prioritaris que requereixen una coordinació interdepartamental.
- Presentació dels resultats de les comissions a representants polítics (govern i oposició).

## 06. Difusió, desplegament, seguiment i avaluació continuada del Pla

*2022-2023*

- Edició d'un material sintètic (tipus infografia) del pla.
- Concreció del pla de treball del primer any.
- Seguiment del desplegament de les accions durant el primer any.
- Avaluació intermitja amb el task force.



## 1. Desplegament de funcions del task force

*15/12/2021*

- Convocatòria inicial del task force per definir:
- Punt de partida
  - Metodologia del Pla estratègic
  - Marc conceptual
  - Funcions com a grup motor
  - Procés de diagnosi

## 03. Contrast de la diagnosi amb el task force

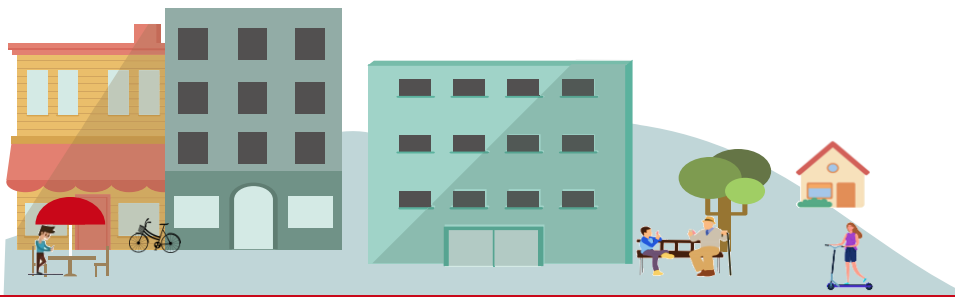
*Abril 2022*

- Contrast de la diagnosi i validació amb el task force i amb representants polítics.
- Identificació de línies estratègiques del pla de convivència.
- Disseny de comissions per desenvolupar les línies estratègiques.
- Identificació de temes prioritaris sobre els que cal un treball específic del task force per coordinar actuacions.

## 05. Validació pla d'acció

*Juliol – setembre 2022*

- Elaboració d'un document de Pla Estratègic de Convivència i Civisme.
- Validació del document amb el task force.
- Presentació a representants polítics.
- Elaboració del document final.
- Aprovació institucional del Pla



## Pla estratègic de convivència i civisme de Lleida 2022-2025

L'Ajuntament de Lleida et convida a participar en l'**enquesta de convivència i civisme**.

L'enquesta recull dades sobre quina valoració fa la ciutadania de Lleida sobre diferents aspectes de la convivència i quines són les seves prioritats i propostes de millora.

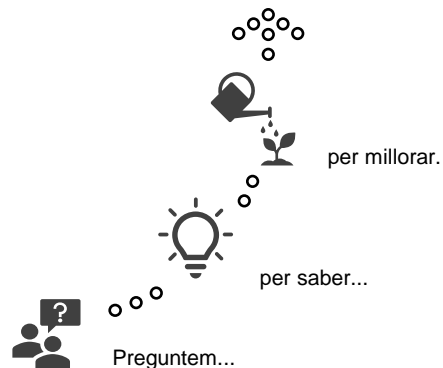
La informació que es recull serveix per planificar i reforçar la política de convivència i civisme dels pròxims anys.

L'enquesta és **anònima i voluntària**. La informació només s'utilitza per fer estadístiques de ciutat.

L'enquesta es fa amb el suport d'una persona enquestadora.

**T'agraïm la teva col·laboració:** per aconseguir una millor convivència és fonamental consultar a les persones que viuen a Lleida.

Per a més informació, et pots dirigir a la Regidoria de Seguretat Ciutadana i Convivència: [paeria@paeria.cat](mailto:paeria@paeria.cat)



# Què és la convivència?

La convivència és "l'acte de viure amb altres persones compartint espais físics, simbòlics i/o socials" (Diputació de Barcelona, 2018).

El concepte remet a una pluralitat de persones (inevitablement diverses), que comparteixen recursos bàsics com el temps i l'espai que configuren les seves vides.

La interacció que estableixen aquestes persones entre si dona al concepte de convivència un caràcter dinàmic, amb impactes sobre la distribució dels recursos i la igualtat d'oportunitats entre els individus.

La convivència és per tant un procés dinàmic i mai un estadi fix. La convivència transita entre la cohesió, la col·laboració, la coexistència, la competència, el malestar, el conflicte, l'anomia...



# Què és la política de convivència?

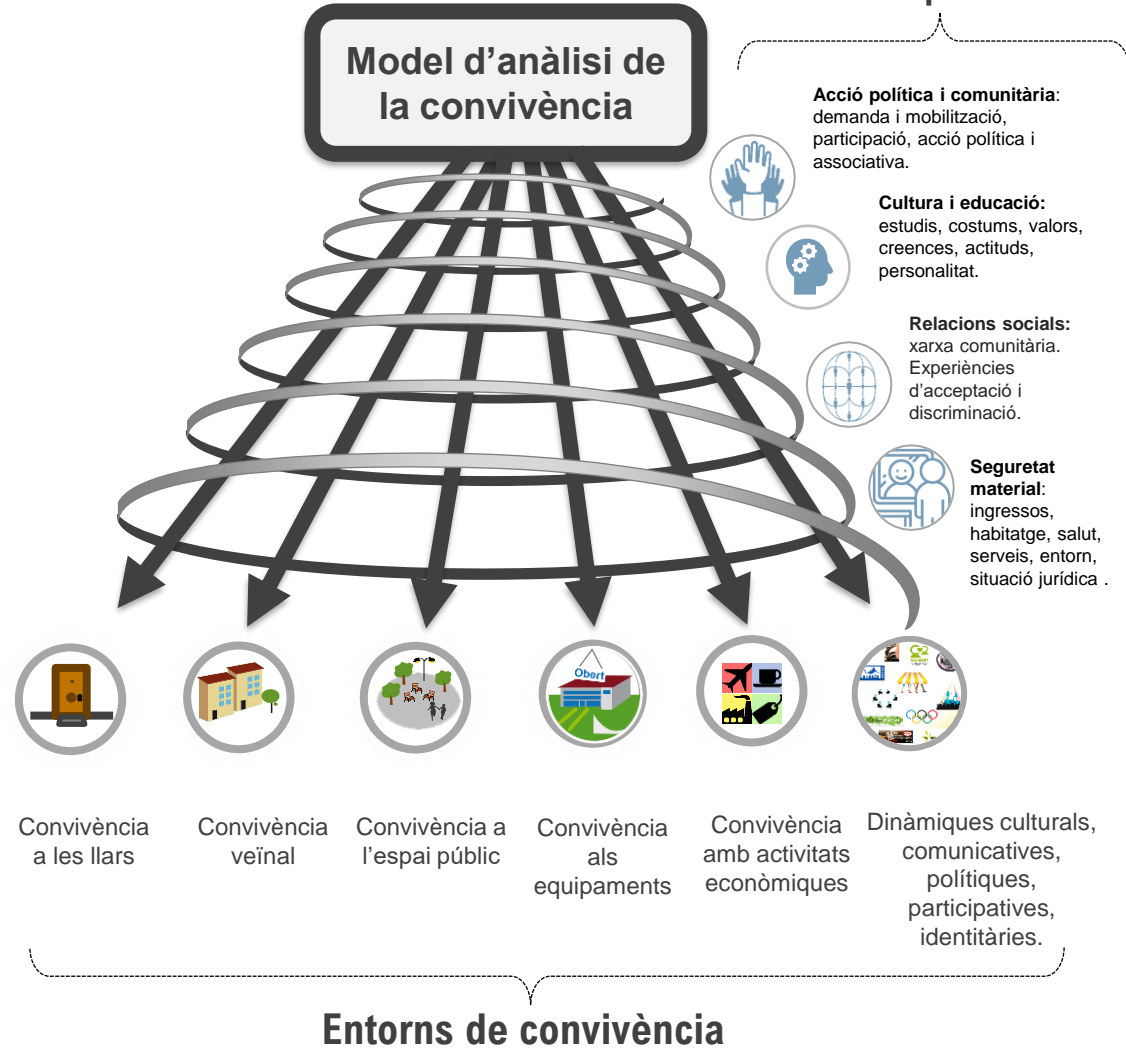
Una política de convivència té com a objectiu promoure la convivència desenvolupant el teixit de relacions de confiança i cooperació entre persones i grups, per afavorir la igualtat i riquesa d'oportunitats i la corresponsabilitat envers uns valors i béns compartits. Es pretén una convivència activa que faciliti la inclusió de tothom.

L'estratègia d'una política de convivència s'articula tres eixos:

- **Acció comunitària:** Impulsar les relacions de cooperació, la participació social i el sentiment de pertinença al territori, en un marc de diversitat.
- **Compliment dels deures:** Promoure el civisme i la corresponsabilització de tothom amb els recursos compartits i el respecte als drets dels altres.
- **Garantia de drets:** Garantir els drets individuals d'accés a unes condicions de vida dignes, igualtat d'oportunitats, llibertat i participació política.

## Factors explicatius

### Model d'anàlisi de la convivència



# Punt de partida:

## Problemàtiques de convivència identificades a Lleida

Basat en: Informe DAFO sobre la Convivència a Lleida

Any 2020

